

MINISTÈRE DE L'ÉDUCATION NATIONALE



*RECTORAT*

RÉPUBLIQUE DU MALI  
UN PEUPLE-UN BUT-UNE FOI



***PROGRAMME PASED - CELLULE TOKTEN TEL&FAX : (223) 223 33 40***

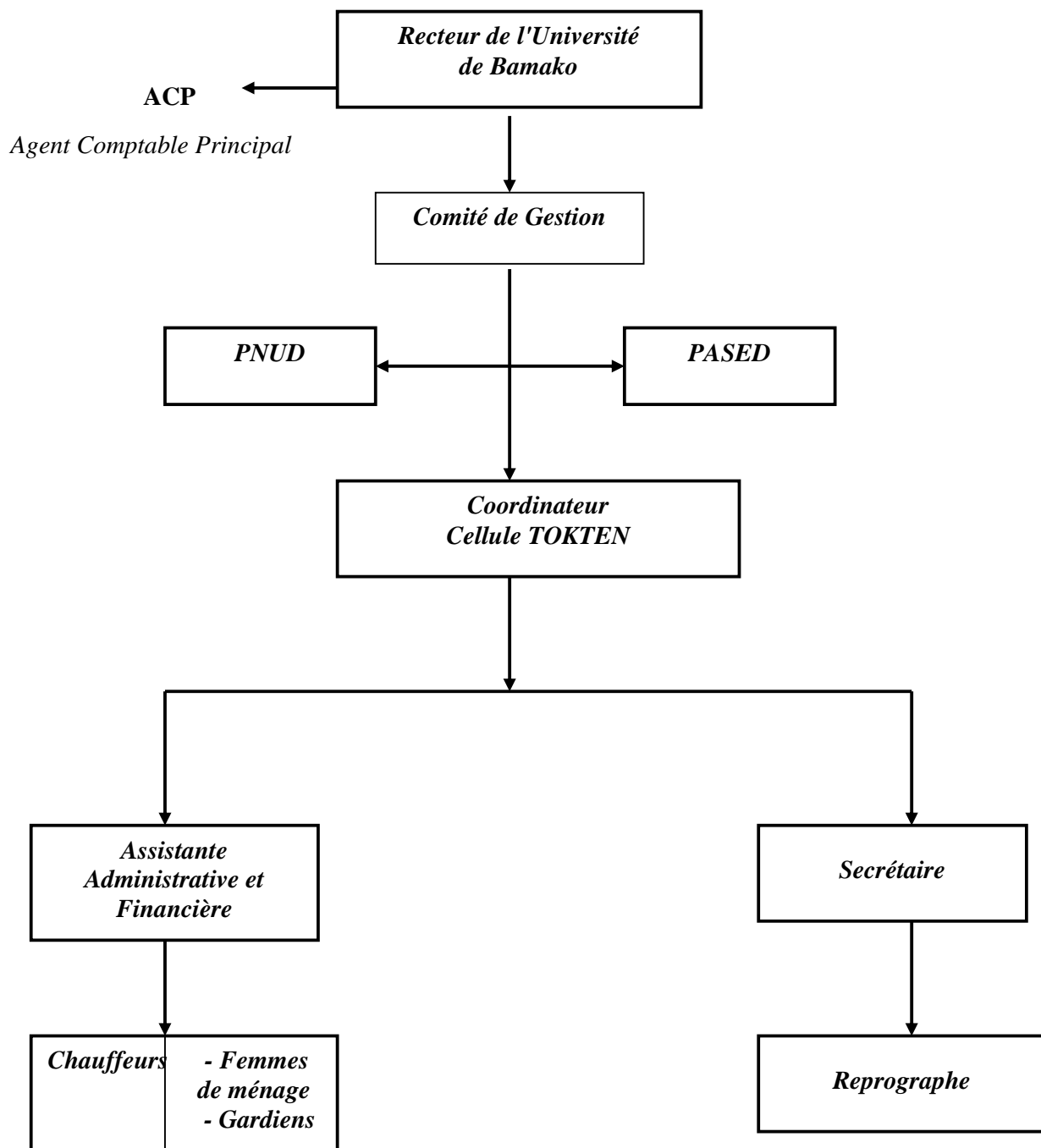
***B.P.E.2528 -Tél. (223) 222.19.33 / 222.92.52 / 222.93.02 - Fax : (223) 222.19.32. -BAMAKO-***

***Émail : tokten@afribone.net.ml ; Site web : www.toktenmali.org***

---

# Présentation\_TOKTEN-MALI

## ORGANIGRAMME DE LA CELLULE TOKTEN



# Présentation du TOKTEN/MALI

## Introduction

Il est avéré que certains professionnels les plus reconnus au monde sont natifs des pays en développement. Cependant, il a été constaté que la majeure partie de ces professionnels réside à l'étranger. Ainsi, le plus souvent, leurs pays d'origine ne bénéficient pas de leurs compétences. Ce phénomène, communément appelé «fuite des cerveaux» a affecté considérablement la quantité et la qualité du capital humain disponible pour leurs pays qui s'efforcent d'atteindre un développement durable.

Pour faire bénéficier aux pays en développement de leurs experts nationaux expatriés, le PNUD a mis en œuvre, depuis 1977, un important programme nommé TOKTEN (Transfer Of Knowledge Through Expatriate Nationals ou «transfert des connaissances par l'intermédiaire des nationaux expatriés).

Dans le contexte d'un programme TOKTEN, les cadres et experts expatriés des pays en voie de développement retournent dans leurs pays d'origine pour de courtes périodes, d'une semaine à trois mois afin de mettre à disposition les connaissances qu'ils ont acquises à l'étranger, avec comme principale motivation de prendre part au développement de leur pays. Sollicités dans le cadre d'un volontariat pour des missions souvent confiées à des experts internationaux qui ne sont pas plus qualifiés qu'eux, les consultants TOKTEN ont l'avantage de la connaissance du terrain et leurs services sont nettement moins onéreux que ceux accomplis par les experts internationaux.

En faisant recours à cette expertise, les bénéficiaires vont trouver solution à leurs problèmes à un coût nul avec la prise en charge par le PNUD, des frais de déplacement et des perdiems. Les consultants, pour leur part, vont tirer une grande satisfaction morale en contribuant, par ce biais, au développement de leur pays.

## TOKTEN/MALI

Le TOKTEN constitue une Cellule du Programme d'Appui au Système Educatif Décentralisé (PASED).

Le programme TOKTEN (Transfer of Knowledge Through Expatriate Nationals) est mis en œuvre au Mali depuis octobre 1998. Il consiste à faire bénéficier l'Université, les Grandes Ecoles et Instituts, les centres et instituts de recherche de l'expertise de Maliens expatriés enseignant dans des structures d'enseignement supérieur. Le rectorat de l'Université est chargé de sa mise en œuvre, le PNUD apportant les financements nécessaires le Mali, une contrepartie. La France et le PNUD ont choisi de faire du TOKTEN un programme conjoint de coopération. A cet effet, un accord de cofinancement a été signé en avril 2004 entre le PNUD et la Coopération française.

## Objectifs

L'objectif principal du projet est d'utiliser les compétences des universitaires maliens expatriés pour contribuer à :

- i)* pallier le manque de personnel enseignant qualifié,
- ii)* l'amélioration de la qualité de l'enseignement et de la formation à l'Université, Grandes Ecoles et Instituts, Centres de Recherche et Instituts de Recherche ;
- iii)* l'ouverture de l'Université sur le monde extérieur ;
- iv)* le développement et le maintien de relations de consultants/universités/instituts ;
- v)* l'appui aux collectivités territoriales décentralisées et aux administrations déconcentrées.

## Réalisations

Depuis sa mise en œuvre en octobre 1998, ce projet phare pour notre jeune Université, a atteint de façon efficace et significative les objectifs qui lui ont été assignés, parmi lesquels on peut citer :

### 1- répertoire des consultants

- un répertoire de **280** candidats potentiels pour les activités d'enseignement et de recherche, la réception de nombreux dons en matériel informatique et en documentation à travers les nationaux expatriés,
- **12** accords de coopération inter-universitaires signés sur un total de **16** accords initiés,
- l'établissement d'un courant d'échanges et de transfert de compétence entre les consultants expatriés et leurs homologues "locaux",

### 2- missions de consultation

- **391** missions d'enseignement et de recherche ayant permis de répondre à des besoins pressants, au niveau des structures universitaires dans les domaines aussi variés que : les cours magistraux, les conférences scientifiques, l'encadrement de thèses, DEA et DESS, l'organisation d'ateliers de réflexion (regroupant formateurs et utilisateurs) sur les filières de formation scientifiques, techniques et professionnalisées, la formation continue du personnel enseignant, d'appui technique et administratif etc... Ces missions ont été effectuées par quelque **150** nationaux expatriés dans les différentes structures d'enseignement supérieur,

### 3- supports de promotion

- la création de supports de promotion : quatre (4) bulletins de liaison, un (1) dépliant,
- un (1) site web ([www.toktenmali.org](http://www.toktenmali.org)),

### 4- antennes de relais

- la création de **11** Antennes de Relais **TOKTEN** à travers le monde (Afrique, Amérique, Asie, Europe),

### 5- dévolution du projet

- l'appui à d'autres secteurs d'activités, autres que l'Université : Hôpitaux et administrations publiques ; appui aux Collectivités Territoriales Décentralisées et aux Administrations Déconcentrées.

### 6- manifestations scientifiques

- tous les deux ans, les scientifiques de la diaspora malienne réunis au sein de Maliwatch organisent des rencontres scientifiques au Mali autour de conférences thématiques conjointes couvrant une large gamme de disciplines et d'intérêts vitaux pour le renforcement de la recherche scientifique et de l'enseignement supérieur au Mali et en Afrique du 02 au 05 août 2004, cette manifestation a été le lieu pour faire le point des progrès réalisés par les institutions de recherche africaines et par la diaspora pour rencontrer une nouvelle génération de scientifiques maliens et initier les partenariats prometteurs de demain avec des collègues venus de tout le continent et au-delà,

- afin d'accroître l'impact des missions d'enseignement, il est apparu pertinent d'associer enseignement et recherche. Dans cette perspective, il a été jugé nécessaire que les homologues locaux mènent des projets de recherche en pool avec les consultants nationaux expatriés dans le cadre d'un partenariat plus dynamique et plus opérationnel et bénéficier de ce fait de l'appui des consultants expatriés. C'est, par cette stratégie que pourrait se mettre en place des groupes de recherche thématique débouchant sur des publications et préparant la création d'associations à caractère scientifique et culturel. Il est donc important que les consultants appuient les homologues locaux à faire de la recherche ou de s'y initier dans le cadre de co-tutelle de thèse.

### **7- Gestion de TOKTEN :**

TOKTEN est géré par un comité de gestion composé des représentants de toutes les structures impliquées : Cabinet du Ministère de l'Education (Direction Nationale de l'Enseignement Supérieur), Centre National de la Recherche Scientifique et Technologique (CNRST, le Ministère des Affaires Etrangères et des Maliens de l'Extérieur (Direction de la Coopération Internationale), la Commission Nationale Malienne pour l'UNESCO, le Rectorat, les Doyens des Facultés, les Directeurs des Grandes Ecoles et des Instituts, les Directeurs des Centres de Recherche des Ministères de la Santé (Institut National de Recherche en Santé Publique-INRSP) et du Développement Rural (Institut d'Economie Rurale-IER), la Direction de la Planification et le PNUD.

Le secrétariat de ce comité est assuré par la Coordination du projet qui est l'organe d'exécution des décisions et recommandations du Comité de gestion. Il fonctionne sous la supervision du Recteur de l'Université qui est le Directeur du projet.

Les besoins sont exprimés (avec termes de références de la consultation) par les structures universitaires et transmis au Secrétariat qui les centralise, les étudie et fait des propositions au Comité de gestion qui prend des décisions au cours de ses rencontres une fois tous les deux mois. Le programme travaille en étroite collaboration avec les ambassades du Mali qui jouent le rôle d'antennes de relais.

### **Conclusions : financement,**

aujourd'hui, le financement des activités du Projet **TOKTEN** constitue une préoccupation majeure, raison pour laquelle, il est plus que jamais urgent pour le gouvernement, avec l'appui de nos partenaires habituels (PNUD et UNESCO) de lui trouver les ressources financières complémentaires nécessaires à travers de nouvelles participations financières aux activités du Programme pour maintenir intact le formidable élan de patriotisme et de solidarité suscité par le Projet TOKTEN auprès des enseignants et chercheurs de la diaspora malienne.

### **Avantages du TOKTEN**

- Rapidité d'exécution: Il suffit de quelques semaines (2 à 4 semaines) pour une mission de consultation.
- Efficacité: Le personnel national expatrié est moins exigeant que l'expatrié étranger issu de la coopération bilatérale ou multilatérale et est plus accepté, car il est au fait des réalités du pays.  
Ce personnel national expatrié évolue dans un environnement scientifique actif et le fait bénéficier à ces homologues "locaux" à travers le programme TOKTEN.

- Economie: Les prestations de service sont moins onéreuses par rapport à celles des experts étrangers.
- Suivi constant: Les contacts menés lors de la mission sont maintenus et renforcés après le retour dans le pays de résidence.
- Aspect psychologique et politique : Les climats de confiance et de convivialité sont vite établis entre le consultant et l'entourage.

### **Leçons apprises**

En terme de leçons apprises, l'intervention du PNUD a eu un rôle catalytique, en servant d'exemple à d'autres pays africains (comme le Bénin et le Sénégal) qui ont été inspirés par le modèle malien de "*renforcement des capacités à travers les nationaux expatriés*" pour transformer tant soit peu la "*fuite des cerveaux*" en un "*gain de cerveaux*" et de susciter chez certains expatriés le désir légitime d'un retour définitif au pays, étant bien entendu que ces expatriés nationaux qui bénéficient d'un environnement favorable sont souvent plus utiles de l'extérieur qu'à l'intérieur.

## **La Coordination du Programme TOKTEN**

**Situation générale d'exécution des missions Tokten  
d'octobre 1998 au 31 décembre 2006**

**Répartition des missions effectuées dans les différentes structures  
d'octobre 1998 à décembre 2006 :**

Structures d'accueil	Nombre de missions réalisées								cumul
	Années								
	1998-1999	2000	2001	2002	2003	2004	2005	2006	
FAST	8	16	14	20	21	15	23	17	134
FSJE	14	12	4	7	4	1	2	2	46
IUG	5	8	10	12	8	2	9	8	62
ISFRA	10	3	2	0	1	0	2	0	18
ENI	3	2	2	3	2	0	1	1	14
FMPOS/H PG	1	2	2	4	3	2	2	0	16
FLASH	3	1	0	0	1	0	2	1	8
IPR/IFRA	0	0	3	4	4	9	12	11	43
ENSUP	0	0	0	7	8	1	8	9	33
RECTORAT/ TOKTEN	0	0	2	0	1	1	0	1	5
IER	0	0	0	0	0	0	1	1	2
Centres de Santé de Référence	0	0	0	0	0	0	3	4	7
Ministère Jeunesse et Sports	0	0	0	0	0	0	0	2	2
Hôpital GT	0	0	0	0	0	0	0	1	1
<b>Totaux</b>	<b>44</b>	<b>44</b>	<b>39</b>	<b>57</b>	<b>53</b>	<b>31</b>	<b>65</b>	<b>58</b>	<b>391</b>



